

Botswana

Safaris con estilo

Salidas individuales 2026



Viaje en privado para disfrutar de la naturaleza más salvaje sin prescindir de servicios de primer orden. Visitamos las áreas más relevantes del norte de Botswana con una inmersión en la naturaleza en el área de Chobe y la del Delta del Okavango combinando nuestra estancia en dos campamentos: uno de tierra y otro de agua. Desplazándonos en avionetas accedemos a lugares remotos disfrutando, a la vez, de las increíbles vistas del delta a ojo de pájaro.



Lo más destacado

Safaris con estilo

Safari que ofrece exclusividad y cercanía a la vida salvaje, con alojamientos cuidadosamente seleccionados en los escenarios más espectaculares.

Delta del Okavango

Un inmenso oasis entre aguas en medio de las arenas del Kalahari.

Cataratas Victoria

La tierra se parte en dos y engulle uno de los ríos más importantes de África creando así una de las caídas de agua más altas del planeta.

Fechas salida

Diarias según operativa de las cías aéreas del 10 de enero al 17 de diciembre 2026.

Grupo Mínimo



2 viajeros

Itinerario

DÍA	RUTA	COMIDAS	ALOJAMIENTOS
1	Vuelo ciudad de origen - Cataratas Victoria	-	a bordo
2	Llegada a Victoria Falls	-	Lodge
3	Cataratas Victoria	D	Lodge
4	Victoria Falls - Chobe River Front	D - A - C	Lodge
5	Chobe	D - A - C	Lodge
6	Chobe vuelo a Khwai Community Area (Zona Moremi)	D - A - C	Tented Camp
7	Khwai Community Area (Zona Moremi)	D - A - C	Tented Camp
8	Khwai Community Area vuelo al Delta del Okavango	D - A - C	Tented Camp
9	Delta del Okavango	D - A - C	Tented Camp
10	Delta del Okavango - vuelo a Maun y conexión con el vuelo de regreso	D	noche a bordo
11	Llegada a la ciudad de origen	-	-

COMIDAS: Desayuno **D** Almuerzo **A** Cena **C**



Precio del viaje

Por persona	Precio base
Por persona	5.190,00 €
tasas aéreas (aprox.)	490,00 €

Suplementos y tasas por persona	Precio base
Suplemento Hab. Individual a partir de (en función de la temporada)	1.200,00 €
Suplemento salidas temporada Media	800,00 €
Suplemento salidas temporada Alta	1.300,00 €
Suplemento salidas temporada Extra	1.650,00 €

Notas salidas y precios

Precios válidos para salidas desde Barcelona o Madrid y basados en vuelos de la compañía Qatar Airways en clase de reserva "Q". La confirmación estará sujeta a disponibilidad aérea en el momento de solicitar reserva firme. Existen otras opciones posibles tanto de vuelos como de recorrido que estarían también sujetas a disponibilidad y a posibles suplementos. Consultar.

Tasas aéreas: se detallan de forma separada al precio base del viaje sumarse para el cálculo del precio final, según el importe desglosado en el apartado de precios.

Precios calculados sobre el cambio USD/Euro efectivo a octubre 2025. Sujetos a revisión en caso de cambios significativos.

Suplementos/Fechas de salida:

- El suplemento por temporada Media corresponde a las salidas de abril a mayo y noviembre.
- El suplemento por temporada Alta corresponde a las salidas del 16 al 31 de octubre.
- El suplemento por temporada Extra corresponde a las salidas: del 01 al 15 de octubre.

Para este recorrido rigen rigurosas condiciones de reserva, antelación del pago final y cancelación. Consultar.

La capacidad de los alojamientos que se proponen es reducida así que puede darse el caso de tener que usar alojamientos alternativos de parecida categoría; este cambio puede dar lugar a un nuevo cálculo de los precios en función de las alternativas que se puedan encontrar. A petición del viajero, se puede cotizar el mismo viaje con categorías superiores de alojamiento, o combinar otras áreas. **Por esta razón y por el hecho que la disponibilidad aérea en temporada alta puede incrementar el coste de la tarifa cotizada, se recomienda reservar con la mayor antelación posible.**



Servicios incluidos

- Pasaje aéreo Madrid ó Barcelona - Victoria Falls/Maun - Madrid ó Barcelona, en clase de reserva turista ("Q" de Qatar Airways). Tarifa sujeta a restricciones en caso de cambio o cancelación.
- Vuelos en avioneta para los trayectos Kasane - Khwai - Delta - Maun.
- Tasas aéreas, deben sumarse al precio del viaje, según importe desglosado en el apartado de precios.
- Traslados desde/hasta el aeropuerto.
- Traslados por carretera de Victoria Falls a Chobe.
- Alojamientos y comidas indicados en la tabla del itinerario y en el apartado "Alojamientos"
- Actividades y visitas en los parques según el programa ofrecido por los alojamientos (Ver nota alojamiento).
- Guías locales de habla inglesa durante las actividades.
- Seguro de asistencia en viaje; [ver condiciones de la póliza](#). Opcionalmente pueden ampliarse las coberturas de gastos de anulación; consulta
- Impuestos e IVA, en caso de ser aplicables

Servicios NO incluidos

- Visados.
- Bebidas y comidas no indicadas como incluidas.
- Actividades opcionales, ni extras personales.
- Propinas a maleteros, chóferes o guías.
- [Ampliación de coberturas](#) del seguro de asistencia y anulación (recomendado)
- Cualquier otro concepto no mencionado como incluido.

Itinerario detallado

Safaris con estilo



11 días

DÍA

1

Comidas

-

Vuelo ciudad de origen - Cataratas Victoria

Presentación en el aeropuerto por cuenta del cliente. Facturación y embarque con destino Victoria Falls. Conexiones intermedias y noche a bordo.

Nota: Según el vuelo reservado, puede ser necesario hacer noche de conexión en Johannesburgo. En cuyo caso, se incluiría el alojamiento en un hotel cercano al aeropuerto con servicio de traslado gratuito.

DÍA

2

Comidas

-

Llegada a Victoria Falls

Tras conexiones intermedias, llegada a Victoria Falls. Trámites de aduana, obtención del visado y encuentro con el representante local para traslado al alojamiento.

Resto de día libre en Victoria Falls.

En Cataratas Victoria la tierra se parte en dos y engulle uno de los ríos más importantes de África, el majestuoso Zambezi, creando así una de las caídas de agua más altas del planeta. Ésta caída, en las profundidades de la garganta de Batoka, crea una nube que asciende hasta el cielo, lo que otorga a las cataratas su nombre local 'mosi-oa-tunya' (el humo que truena). Un espectáculo que nadie se puede perder.

Traslado aeropuerto - hotel por carretera/ 20 min aproximadamente



Cataratas Victoria

Foto: Felipe Dominguez



Victoria Falls

DÍA

3

Comidas
Desayuno

Cataratas Victoria

Día completo a disposición en Cataratas Victoria donde existen múltiples opciones para el viajero.

En la parte superior del Zambezi navegan tranquilamente embarcaciones al atardecer. En la parte inferior de la cascada las paredes rocosas del cañón de Batoka marcan el camino del río que cuenta con una cadena de los mejores rápidos para hacer rafting del mundo. A parte de ser una de las maravillas naturales y patrimonio de la Humanidad por la UNESCO, las Cataratas Victoria forman también una frontera natural entre Zimbabwe y Zambia. Las cataratas se pueden ver desde ambos países y ofrecen actividades desde sobrevuelos en helicóptero hasta visitas a poblaciones locales y mercados de artesanía.

DÍA

4

Comidas
Desayuno
Almuerzo
Cena

Victoria Falls - Chobe River Front

A la hora acordada, traslado por carretera hacia Chobe River Front, la meca de los elefantes, donde estaremos alojados las próximas noches. Este es el hogar de la mayor concentración de elefantes africanos en todo el continente. Durante los safaris en esta zona, tanto en 4x4 como en barca, se pueden ver saciando su sed a orillas del río y socializándose en las planicies.

Traslado por carretera 75km / 1h20 min aproximadamente, excluyendo parada para el cruce de frontera.



Sobrevuelo Cataratas Victoria



Chobe

DÍA

5

Comidas
Desayuno
Almuerzo
Cena

Chobe

Día dedicado a realizar safaris en el parque nacional. Además de elefantes, el Parque Nacional de Chobe es el hogar de centenares de hipopótamos y búfalos que habitan sus llanuras. Manadas de leones van en busca de antílopes mientras que las rojizas puestas de sol se deshacen tras el horizonte con el sonido de los pájaros de fondo.

Chobe no es únicamente una gran introducción a Botswana, es un lugar al que se puede volver en busca de especies pequeñas o más peculiares, siendo la gema de los amantes del avistamiento de aves.

DÍA

6

ComidasDesayuno
Almuerzo
Cena**Chobe vuelo a Khwai Community Area (Zona Moremi)**

Por la mañana realizaremos nuestro último safari en Chobe antes de ser trasladados al aeródromo de Kasane para salir en avioneta hacia el área de Khwai. El sobrevuelo en avioneta tiene una duración aproximada de una hora y nos permitirá tener una visión privilegiada del entorno natural al que nos dirigimos.

Llegada y traslado a nuestro tented camp donde estaremos alojados. Mirando el mapa de Botswana, el área de Khwai nos puede pasar completamente desapercibida si no supiéramos que se encuentra justo encajado entre los dos highlights más importantes del país: Chobe National Park al este y la Reserva de Moremi al sur. A pesar de ello, Khwai es por sí mismo un importante enclave para realizar safaris. Reposando en la orilla oriental del Delta del Okavango cuenta con una rica población de vida salvaje sin fronteras a su alrededor.

Traslado por carretera al aeródromo de 15 min aprox. + vuelo en avioneta de 60 minutos



Hipopótamos en Chobe

Foto: Antonio Julia



Safari en Moremi

DÍA

7

ComidasDesayuno
Almuerzo
Cena**Khwai Community Area (Zona Moremi)**

Día dedicado a explorar el estrecho río Khwai que forma la frontera natural con la Reserva de Moremi. Este río atrae a leopardos en busca del antílope Lechwe, así como leones, cocodrilos, perros salvajes e impalas.

Puesto que este área no pertenece a ningún parque ofrece la libertad y flexibilidad de movimiento que normalmente solo se ofrece en las lujosas concesiones privadas. Realizar safaris fuera de pistas, safaris nocturnos e incluso si se solicita con tiempo, safaris a pie. Toda una experiencia inigualable.

Con una combinación de agua permanente, llanuras de aguas estacionales, pastizales abiertos, bosques fluviales y bosques secos, este hábitat increíblemente rico apoya una diversidad y abundancia de mamíferos y aves raramente igualados en el norte de Botswana. Khwai es además el hogar de la comunidad local donde sus habitantes conviven con los animales salvajes. Algunos campamentos ofrecen visitas a poblados para conocer de cerca a los habitantes de este entorno.

DÍA

8

Comidas
Desayuno
Almuerzo
Cena

Khwai Community Area vuelo al Delta del Okavango

Por la mañana, traslado de nuevo al aeródromo para salir en avioneta a nuestro siguiente destino: el Delta del Okavango. Llegada y traslado a nuestro tented camp.

El Delta del Okavango es salvaje por definición: un inmenso oasis entre aguas en medio de las arenas del Kalahari. La verdadera magia del Delta yace en sus aguas fluyendo desde muy lejos y fundiéndose por los canales y llanuras.



Khwai



Kala Camp

DÍA

9

Comidas
Desayuno
Almuerzo
Cena

Delta del Okavango

Día dedicado a explorar el Delta con las actividades que nos ofrezcan desde nuestro campamento.

El agua lleva el Delta a la vida. El Okavango tiene muchas caras que cambian a lo largo del año gracias a su impredecible y preciada agua. Los niveles del agua suben y bajan expandiendo o inundando islas, mientras que los animales se mueven donde la vida sea más fácil y la hierba más verde. En pocos días, una pista de arena por donde cruzan 4x4 se convierte en un canal de agua donde el safari solo es posible en barca.

El corazón del Delta se descubre en mokoro a través de estrechos canales, así como también a pie por sus islas. Cocodrilos e hipopótamos se encuentran en las lagunas más profundas de la zona y la abundancia de avifauna es espectacular.

DÍA

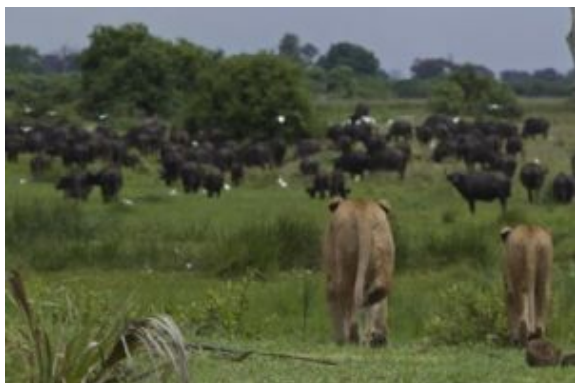
10

Comidas
Desayuno

Delta del Okavango - vuelo a Maun y conexión con el vuelo de regreso

Por la mañana traslado en avioneta a Maun desde donde tomaremos nuestro vuelo de regreso. Conexiones intermedias y noche a bordo.

Traslado de 5/10 minutos en barca + vuelo en avioneta a Maun de 60 minutos.



Delta Okavango



Atardecer en el Delta

Foto: Laura Prats

DÍA

11

Comidas

Llegada a la ciudad de origen

Tras conexiones intermedias, llegada a la ciudad de origen y fin del viaje.

Notas itinerario

Esta ruta es una propuesta que se puede adaptar a los intereses de cada viajero. Cualquier modificación que se quiera plantear, supondrá una re-cotización del viaje y, por tanto, puede alterar el precio final.

NOTA: Las indicaciones de tiempos estimados son de carácter informativo.

Alojamientos previstos o similares

El lugar donde te alojes en el norte de Botswana, hace una gran diferencia en la experiencia de viaje y de safari, así como de las actividades que se puedan realizar. Una pequeña descripción de los alojamientos previstos y sus inclusiones puede ayudar a realizar la elección más acertada para cada viajero.

- **Victoria Falls:** El Pioneers es un pequeño lodge familiar situado en una zona residencial de Victoria Falls, a 2,5 Km de la entrada de las Cataratas. En la misma recepción el viajero puede reservar todo tipo de actividades: tanto de aventura, como sobrevuelos, safaris o paseos en barca .

- **Chobe River Front:** El Bakwena Lodge está situado cerca del parque nacional de Chobe, a orillas del río Chobe, y cercano al pueblo de Kazangula. Cuenta con diez chalés estilo rondavel con vista al río y cinco chalets en las copas de los árboles. La estancia incluida en esta propuesta es el chalet estándar. La piscina y la zona principal, con su salón, restaurante y bar Rain Tree con vistas al río, ofrecen a los huéspedes un ambiente relajado. La estancia aquí incluye la pensión completa y actividades de safari en 4x4 abiertos, en barca y visitas a poblados locales. Se excluyen vinos premium e importados, todos los licores, brandy y whisky.

- **Khwai Community Area (Moremi):** El Sango Safari Camp es un Tented camp tradicional con capacidad para un máximo de 12 huéspedes. Situado a orillas del río Khwai y en la frontera de la reserva de Moremi, ofrece safaris tanto de tierra como de agua. Así como también la posibilidad de visitar la comunidad local.

Puesto que Khwai se encuentra fuera de los parques ofrece la libertad y flexibilidad que solo las concesiones privadas pueden ofrecer a precios muy elevados. Salir de los caminos marcados, safaris nocturnos e incluso safaris a pié.

- **Delta del Okavango:** Kala Camp en un campamento tradicional con capacidad para 14 huéspedes situado en las profundidades del delta del Okavango, disfrutando de una posición envidiable, con vistas a las vastas llanuras aluviales del delta del Okavango. La zona principal ofrece restaurantes en la naturaleza y un área donde disfrutar de la puesta de sol sobre las llanuras. También hay una piscina. Al tratarse de un campamento de agua, los safaris desde Kala son estacionales: entre abril y septiembre, se ofrecen paseos en barco y mokoros, así como la oportunidad de explorar el Delta en un safari a pie; entre octubre y marzo, en Kala se realizan los safaris a pie y en mokoro, según el nivel del agua.

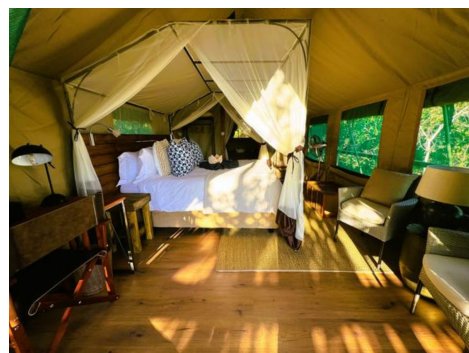
Nota: la mayoría de campamentos/lodges en Botswana no tienen camas dobles, sino que unen dos camas individuales.

Opcionalmente se puede mejorar la categoría de alojamientos. Consultar.

LOCALIDAD	HOTEL
Delta del Okavango	Kala Camp
Khwai (Moremi G.R.)	Sango Safari Camp
Chobe River Front	Bakwena Lodge
Chobe River Front	Bakwena Lodge
Victoria Falls	Pioneers Victoria Falls



Chobe Bakwena Lodge Foto: Safari Destinations



Tienda en Kala Camp Foto: Safari Destinations

Transporte

Traslados entre campamentos/lodges

Debido a las grandes distancias y el difícil acceso este itinerario cuenta con traslados por carretera, barca y por aire en avionetas.

Los traslados son compartidos con otros viajeros. Los horarios de las avionetas se cierran pocos días antes del vuelo para evitar cambios constantes de horario. Durante la estancia en el campamento/lodge se informará al viajero de la hora de salida el día anterior al vuelo y se organizarán los traslados al aeródromo acorde a ello. Las avionetas que se utilizan para estos traslados tienen una capacidad variable de 3, 5, 7 u 12 pasajeros. Es recomendable que los viajeros con tendencia a marearse tomen precauciones al respecto.

Peso y restricciones de equipaje

Por razones de seguridad se aplican estrictas normas de equipaje para los traslados en avioneta. El equipaje, incluyendo el equipo fotográfico y el equipaje de mano, está restringido a 20 Kg por persona. Se aceptan únicamente bolsas blandas (no maletas rígidas ni maletas con ruedas, pues no se pueden encajar en la avioneta).

Las dimensiones máximas de las bolsas que se pueden encajar son: 25cm ancho x 30 alto x 62 largo. Los compartimentos para equipaje en las avionetas tienen 25 cm de altura. Es importante recordar que la mayoría de lodges incluyen servicio de lavandería que se puede usar a diario.

En caso de llegar con exceso de equipaje sin previo aviso, el personal podrá retener la bolsa para transportarla posteriormente con un retraso y coste extra considerable para el viajero.



Avionetas en Botswana



Restricciones de equipaje



Vehículo abierto de safari



¿Quieres extender el viaje?

De manera opcional, se puede ampliar la ruta para completar así la experiencia en Botswana. En función de la época del año y de los intereses del viajero, proponemos extender el viaje al Desierto del Kalahari o a las salinas de Makgadikgadi. ¿Qué opción elegir?

En términos generales es recomendable visitar Makgadikgadi Salt Pans durante la estación seca (de mayo a noviembre) y el Kalahari durante la estación húmeda (de diciembre a marzo).

La depresión de los salares de Makgadikgadi son todo lo que queda del gran lago que una vez cubrió gran parte del norte de Botswana, dejando hoy a la vista una llanura de color blanco que se extiende hasta el horizonte. En la superficie salada no crece vegetación, pero sus bordes están cubiertos por praderas verdes. Sin la posibilidad de ofrecer una gran experiencia de safari, el salar cuenta con un inolvidable paisaje escénico y unas salidas y puestas de sol únicas.

El movimiento estacional de la vida salvaje en Makgadikgadi es muy significativo. Los secos meses de invierno austral son el mejor momento del año para visitar los salares pues los animales se sienten atraídos por las zonas con aguas permanentes. La accesibilidad de Makgadikgadi Salt Pans queda severamente limitada durante la temporada húmeda y por algunos meses después.

Durante la estación de lluvias los animales tienden a dispersarse y dirigirse hacia el Kalahari donde los pastos son más abundantes. Las amplias llanuras del Kalahari cambian a verde y aparecen en ellas grandes manadas de gacelas de cara blanca (springbok) y órices. Estamos en su temporada de alumbramiento así que los hambrientos guepardos y leones les acechan. A partir de mayo el paisaje se vuelve amarillo y marrón a medida que las manadas de antílopes se dispersan en busca de comida. Tras las lluvias del verano austral, el Central Kalahari Game Reserve se transforma absolutamente convirtiéndose en una de las mejores áreas de Botswana para realizar safaris en esta época del año y, aun y así, acoge a muy pocos visitantes. Aquí abundan los depredadores, especialmente el famoso león de melena negra del Kalahari.



Botswana

Foto: Gemma V



Órices en Kalahari Game Reserve

Dificultad / condiciones de viaje

Los “**Safaris con estilo**” son experiencias de safari diseñadas para viajeros que buscan una conexión íntima con la naturaleza en lugares excepcionales, combinando comodidad y autenticidad. No se trata del lujo ostentoso, sino del privilegio de disfrutar alojamientos exclusivos en localizaciones privilegiadas —donde el entorno, la tranquilidad y la experiencia personal son el verdadero lujo.

A pesar de ser un programa que se opera de manera individualizada, las actividades que se realizan en los distintos lodges y/o campamentos se comparten con los otros huéspedes de dichos alojamientos. Safaris, caminatas y demás son conducidos por los expertos guías de los campamentos y las explicaciones se dan **en inglés**.

Documentación

Ciudadanos con pasaporte español: Pasaporte en vigor con una validez mínima de 6 meses posteriores a la fecha de entrada en el país de destino. El pasaporte debe tener un mínimo de dos hojas en blanco contiguas.

Para estancias turísticas inferiores a 90 días se puede obtener el visado de manera gratuita en la frontera a la llegada a Botswana.

Para Zimbabwe los ciudadanos españoles pueden obtener el visado en la frontera (aeroportuaria o terrestre) y éste tiene un coste de 30 USD de una entrada y el de dos entradas 45 USD.

Es responsabilidad del viajero confirmar esta información con la facilitada por el [Ministerio de Asuntos Exteriores](#) en su página web.

Ciudadanos con pasaporte de otra nacionalidad (no español): Contactar con los respectivos Consulados y/o Embajadas para conocer las formalidades de entrada que exigen los países visitados en el viaje.



Situación social y política del país de destino: Viatges Tuareg se remite a los avisos y recomendaciones facilitados por el [Ministerio de Asuntos Exteriores](#) en su página web.

Sanidad

Vacunas obligatorias y recomendaciones sanitarias: No hay ninguna, salvo que se recomienda realizar la profilaxis antimalaria.

Viatges Tuareg puede informar únicamente sobre los requisitos sanitarios obligatorios exigidos por el país de destino, y añadir alguna recomendación en base a experiencias propias. Las recomendaciones sanitarias y profilaxis deben de consultarse con un profesional médico, o dirigirse a los avisos de los organismos sanitarios oficiales

La información oficial sobre precauciones sanitarias y vacunas puede encontrarse en la web del [Ministerio de Sanidad y Consumo](#)

La Generalitat de Catalunya pone a disposición del viajero el teléfono de Sanitat Respon 902 111 444, y la página web [Consells i vacunacions a viatgers internacionals](#) donde encontrar información sobre los centros de vacunación.

Datos prácticos

Clima

En invierno (de mayo a septiembre) cabe esperar altas temperaturas durante el día y noches muy frías, teniendo en cuenta que los campamentos y lodges tienen paredes de lona. Los alojamientos generalmente ofrecen a sus huéspedes botellas de agua caliente, mantas extras y ponchos para mantener el calor en la habitación y los paseos. En verano (de noviembre a abril) los días y las noches son cálidos con frecuentes tormentas por la tarde. Es imprescindible aumentar considerablemente la cantidad de líquidos para evitar la deshidratación y agotamiento por el calor. En septiembre y octubre las noches y los días son muy calurosos,

Electricidad

En los campamentos la corriente es limitada y la cobertura telefónica prácticamente nula, excepto en grandes poblaciones. Todos los campamentos/lodges cuentan con previsión para cargar cámaras y otros aparatos electrónicos.

La corriente eléctrica es de 230 V / 50 Hz y las tomas de corriente son básicamente del [tipo D](#) aunque también se pueden encontrar del [Tipo g](#), por lo que será necesario contar con un adaptador.

Moneda

La moneda oficial en Botswana es la Pula (BWP) y en Zimbabue el dólar Americano. El BWP se puede cambiar en las Cataratas Victoria debido a la proximidad de Botswana. Una vez que deja estas áreas, los tipos de cambio no serán muy favorables. En Kasane y Maun hay oficinas de cambio y cajeros automáticos donde se puede sacar dinero con tarjeta de crédito Visa o MasterCard.

En los alojamientos se puede pagar con dólares americano o euros (con billetes, las monedas no son aceptadas). La mayoría de los campamentos también aceptan tarjetas de crédito (Visa y MasterCard) aunque muchas de las operaciones aplican un suplemento del 5% (variable).

Se puede viajar con € y cambiar a la moneda local. El efectivo en dólares de EE.UU es universalmente aceptado, pero los billetes deben ser posteriores al 2007.

Equipaje

Restricciones: Por razones de seguridad los vuelos en avioneta tiene una restricción de equipaje 15kg + 5kg de equipaje de mano (20 kg) por persona. No traer maletas duras o maletas con ruedas ya que no cabrán en un avión ligero.



¡PARTICIPA!

CONCURSO FOTOGRAFÍA Y VÍDEO

tuaregviatges.es/concurso



10350|20260423MGM