

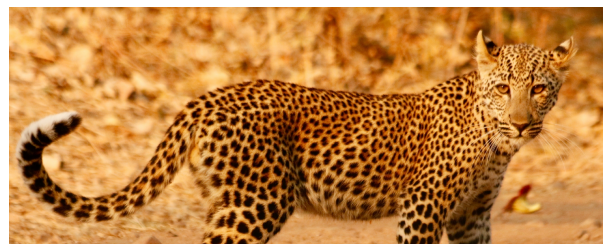
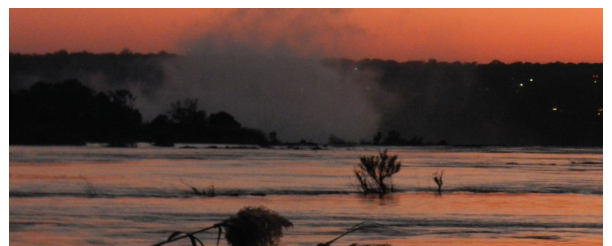
Zambia

Lo mejor de Zambia

Salidas regulares de habla inglesa de abril a diciembre 2026



Zambia es el destino idóneo para aquellos que deseen experimentar de cerca la naturaleza salvaje. Esta ruta se centra en sus tres lugares imprescindibles: empezando en una de las 7 maravillas naturales, las impresionantes Cataratas Victoria, siguiendo en el espectacular valle del Lower Zambeze, donde se realizan safaris en canoa, y terminar en el remoto Parque Nacional del Luangwa, hogar de gran abundancia de animales y oportunidades de safari únicas. Todo ello en grupos reducidos, guías locales de habla inglesa y categoría de alojamiento a elegir.



Lo más destacado

Livingstone

La "puerta de entrada" a las impresionantes Cataratas Victoria y capital de la aventura africana. Realizaremos un safari a pie en el el Parque Nacional Mosi-oa-Tunya en busca de los últimos rinocerontes blancos.

El Valle del Zambeze

Ubicado a lo largo del majestuoso río Zambeze, ofrece la experiencia única de realizar un safari en canoa desde donde observar de cerca elefantes, hipopótamos, cocodrilos y una rica variedad de aves.

South Luangwa

Este remoto parque es el hogar de grandes poblaciones de elefantes, leopardos y leones. Su paisaje y la abundancia de animales que alberga a lo largo del río Luangwa, lo convierten en un paraíso para los amantes de la naturaleza y los fotógrafos de fauna salvaje.

Fechas salida

► 2026 Abril 25 Mayo 17 Junio 14 Julio 5 19

► 2026 Septiembre 6 20 Octubre 4 18 Diciembre 13

Grupo Mínimo



4 viajeros

Itinerario

DÍA	ruta	COMIDAS	ALOJAMIENTOS
1	Vuelo ciudad de origen - Victoria Falls	-	a bordo
2	Llegada a Victoria Falls - Livingstone	-	Bungalow
3	Livingstone: Cataratas Victoria y Mosi-Oa-Tunya N.P.	D	Bungalow
4	Livingstone	D	Bungalow
5	Livingstone - Lower Zambezi Valley	D - C	Bungalow
6 a 7	Lower Zambezi Valley	D - A - C	Bungalow
8	Lower Zambezi Valley – Lusaka - vuelo a South Luangwa National Park	D - C	Bungalow
9 a 10	South Luangwa National Park	D - A - C	Bungalow
11	South Luangwa National Park - vuelo a Lusaka y regreso	D	a bordo
12	Llegada a la ciudad de origen	-	-
COMIDAS: Desayuno D Almuerzo A Cena C			

Precio del viaje

Por persona	Precio base
Por persona	4.450,00 €
tasas aéreas (aprox.)	505,00 €

Suplementos y tasas por persona	Precio base
Suplemento Hab. Individual	495,00 €
Opción alojamiento lodge categoría superior (Opcional)	1.580,00 €
Salida en privado para 2 pasajeros (Opcional)	810,00 €

Notas salidas y precios

Las fechas de salida corresponden con el día de llegada a Livingstone (día 2 del itinerario). Por lo que se tendrá que tener en cuenta que la salida desde el lugar de origen será, como mínimo, un día anterior.

Los precios indicados están calculados en base a vuelos desde Barcelona o Madrid con la compañía Qatar Airways (clase de reserva turista económica). La confirmación estará sujeta siempre a la disponibilidad real en el momento de solicitar reserva firme, por tanto, es a reconfirmar.

Tasas aéreas: se detallan de forma separada al precio base del viaje debiendo sumarse para el cálculo del precio final, según el importe desglosado en el apartado de precios.

Precios calculados sobre el cambio USD/Euro efectivo a noviembre 2025. Sujetos a revisión en caso de cambios significativos.

Modificaciones:

El precio publicado es con alojamientos tipo lodge de categoría estándar. El mismo tour opera simultáneamente con alojamientos de categoría "Lodge superior" con el suplemento correspondiente en la tabla de precios. Ver apartado "alojamientos" para más información.

Este tour puede operar a partir de 2 viajeros de manera individualizada fuera de las fechas propuestas para salida de grupo. Ver suplemento en la tabla de precios. Para grupos de más personas, consultar el coste de viaje en privado.



Servicios incluidos

- Vuelos internacionales de Madrid / Barcelona a Livingstone y regreso desde Lusaka con Qtar Airways en clase turista, tarifa restringida en cuanto a cambios y cancelaciones
- Tasas aéreas, deben sumarse al precio del viaje, según importe desglosado en el apartado de precios.
- Vuelos domésticos Lusaka - South Luangwa - Lusaka.
- Traslados según itinerario en minibús o todo terreno adaptado para las carreteras principales y vehículo 4x4 abierto para los safaris.
- Alojamientos y comidas indicados en la tabla del itinerario y en el apartado “Alojamientos”.
- Guía-chef profesional durante toda la ruta de habla inglesa.
- Visitas y excursiones indicadas en el itinerario como incluidas con las entradas a los parques a visitar.
- Seguro de asistencia en viaje; [ver condiciones de la póliza](#). Opcionalmente pueden ampliarse las coberturas de gastos de anulación; consulta
- Impuestos e IVA, en caso de ser aplicables

Servicios NO incluidos

- Bebidas de ningún tipo y comidas no indicadas como incluidas.
- Visitas y excursiones no mencionadas como incluidas en el itinerario
- Propinas y extras personales.
- [Ampliación de coberturas](#) del seguro de asistencia y anulación (recomendado)
- Cualquier otro concepto no mencionado en el apartado de servicios incluidos

Itinerario detallado

Lo mejor de Zambia



12 días

DÍA

1

Comidas

-

Vuelo ciudad de origen - Victoria Falls

A la hora convenida, presentación en el aeropuerto y salida en el vuelo regular con destino Livingstone. Noche a bordo.

DÍA

2

Comidas

-

Llegada a Victoria Falls - Livingstone

Tras conexiones intermedias, llegada al aeropuerto Victoria Falls (Zimbabue). Después de los trámites documentales y recogida de equipaje, encuentro con el conductor. Salida al Sitio Patrimonio de las Cataratas Victoria, donde disfrutarás de un recorrido por las Cataratas Victoria desde el lado de Zimbabue antes de cruzar el Puente Victoria hacia Zambia, hacia el alojamiento seleccionado.

Distancia/Tiempo de conducción: 34 km / 35 min – por carretera asfaltada, sin contar paradas y trámites de aduana.



Vic Falls

Foto: Salvador Cervera



Victoria Falls

Foto: Bruce Taylor

DÍA

3

Comidas
Desayuno

Livingstone: Cataratas Victoria y Mosi-Oa-Tunya N.P.

Desayuno y salida para visitar la Cataratas Victoria por el lado de Zambia. Tiempo para almorzar (por cuenta propia). Por la tarde realizaremos la Rhino Experience en el Parque Nacional Mosi-Oa-Tunya, con el objetivo de encontrar los últimos rinocerontes blancos que quedan en Zambia. Cena en la ciudad o en el lodge no incluida.

Cataratas Victoria

Las Cataratas Victoria (también conocidas como Mosi-oa-Tunya, "Humo que truenas" en el idioma local) son una de las cascadas más grandes del mundo, con 1.708 m de ancho, y son reconocidas como una de las Siete Maravillas Naturales del mundo, protegidas por la UNESCO. Las cataratas se forman donde todo el ancho del río se desploma en una única caída vertical hacia una profunda grieta, varía entre 80 metros en el lado de Zimbabwe y 108 metros en el centro (lado de Zambia). Todo el caudal del río se vierte en las gargantas de las Cataratas Victoria a través de esta estrecha fisura, formando vistas impresionantes y paisajes sobrecogedores. La región circundante (el Parque Nacional Mosi-oa-Tunya) alberga diversas especies de plantas y animales salvajes.

DÍA

4

Comidas
Desayuno

Livingstone

Día libre a disposición en la capital de la aventura africana. Existen múltiples actividades opcionales a realizar (desde sobrevuelos en helicóptero, hasta bungee jumping, rafting o cruceros al atardecer) que se pueden reservar por adelantado o directamente.



Mosi-oa-Tunya National Park

Foto: Fabio Achilli



Rafting

Foto: Mercè Gayà

DÍA

5

Comidas
Desayuno
Cena

Livingstone - Lower Zambezi Valley

Desayuno muy temprano para salir por carretera hacia Chirundu. Almuerzo en ruta (no incluido). Una vez en Chirundu tomamos la pista (50Km) que nos lleva hasta el Bush Camp donde estaremos alojados las 3 siguientes noches. Cena y alojamiento en el Bush Camp.

Distancia/Tiempo de conducción: 600km / 8 hrs – carretera asfaltada y pista.

DÍA

6

a

7

Comidas
Desayuno
Almuerzo
Cena

Lower Zambezi Valley

Desayuno al amanecer seguido de un crucero por el río Zambezi hasta la puerta de entrada del Parque Nacional. Llegada alrededor de las 07:30 de la mañana y día completo de safari en vehículo, con snacks y picnic dentro del parque. Alrededor de las 16:00, regreso al alojamiento en barco con un impresionante crucero al atardecer.

Opcionalmente pueden contratarse in situ actividades opcionales alternativas como: safari en barco de día completo, pesca, visita a una aldea, caminatas de safari y safari en canoa. Estas actividades deben organizarse y pagarse por adelantado.

Lower Zambezi Valley

El valle del Lower Zambeze es famoso por sus impresionantes vistas y la abundante vida salvaje que habita a lo largo de las orillas del río Zambezi. Este valle alberga tanto el Parque Nacional del Lower Zambezi (en las orillas de Zambia) como el Parque Nacional de Mana Pools (en las orillas de Zimbabwe), creando una vasta área protegida donde los animales pueden moverse libremente sin fronteras. Esta zona merece ser explorada tanto por río como por tierra para comprender plenamente la belleza salvaje de este lugar.



Puesta de sol en el Zambeze

Foto: Tomas Bordera



Lower Zambezi Safari

Foto: Albert Ferrer

DÍA

8

Comidas
Desayuno
Cena

Lower Zambezi Valley – Lusaka - vuelo a South Luangwa National Park

Desayuno en el alojamiento seguido de un traslado de 2h30 a Lusaka visitando en ruta el Bosque Fossil de Chirundu. Aquí se encuentran árboles petrificados con más de 160.000.000 años de antigüedad. Llegada a Lusaka y traslado al aeropuerto para salir en vuelo doméstico al Parque Nacional South Luangwa. Los guías locales os estarán esperando a vuestra llegada para el traslado al alojamiento donde pasaréis las 3 siguientes noches.

Distancia/Tiempo de conducción: 180 km / 3 hrs – carretera asfaltada

DÍA

9

a

10

Comidas
Desayuno
Almuerzo
Cena**South Luangwa National Park**

Días dedicados a realizar 2 safaris por día y disfrutar del idílico enclave del alojamiento. Alternativamente se podrán contratar, in situ o por adelantado, otras actividades como: safaris a pie o visitas a poblaciones locales.

South Luangwa National Park Es el parque Nacional más famoso de Zambia gracias a la abundante vida salvaje que alberga y las altas oportunidades de avistar grandes depredadores. Además de una gran población de felinos (mayoritariamente leopardos y leones), es el hogar de manadas de elefantes, hipopótamos, búfalos y otras especies endémicas como la jirafa de Thorncroft, los ñus de Cookson o las zebras de Crashway. El río Luangwa tiene la mayor concentración de hipopótamos y leopardos por km² de todo África y es territorio de reproducción y caza de un gran número de animales como: el pigargo vocinglero (fish Eagle), chacales, hienas, cocodrilos e incontables aves. Los atardeceres en el río Luangwa son inolvidables y la visita al parque Nacional está considerada como un highlight imprescindible para cualquier enamorado de África.



Hipopótamos

Foto: Jesus Rodríguez Osorio



Leones en South Lungwa

Foto: Jesus Rodríguez Osorio

DÍA

11

Comidas
Desayuno**South Luangwa National Park - vuelo a Lusaka y regreso**

Desayuno en el lodge y traslado al aeropuerto de Mfuwe para volar a Lusaka. Conexión con el vuelo internacional de regreso a la ciudad de origen. Noche a bordo.

DÍA

12

Comidas

Llegada a la ciudad de origen

Llegada a la ciudad de origen y fin de nuestros servicios.



Foto: Jesus Rodriguez Osorio



South Luangwa

Notas itinerario

Nota para los viajes individuales: Este tour podría realizarse a la inversa empezando por Lusaka y terminando en Livingstone sin coste extra (sujeto a disponibilidad).

Alojamientos previstos o similares

Alojamientos previstos - lodge estándar

- Livingstone: [Maramba River Lodge](#) – Standard Safari Chalet
- Lower Zambezi: Elephant Crossing Safari Bushcamp - "Birds Nests"
- South Luangwa: [Wildlife Camp](#) – Standard Chalets

Opción lodge superior

Alojamientos seleccionados:

- Livingstone: [Maramba River Lodge](#) – Luxury Safari Tent
- Lower Zambezi: Elephant Crossing Safari Bushcamp- river-frontage Luxury tent.
- South Luangwa: [Thornicroft Lodge](#) – All-inclusive Safari package.

Modificaciones en el itinerario: los clientes alojados con la opción "Lodge superior" el día 5 del itinerario tomarán un vuelo doméstico de Livingstone a Lusaka y de allí continuarán hasta el alojamiento del Lower Zambezi por carretera y barca. *Distancia/Tiempo de conducción:* Vuelo doméstico de 1 hora + 130km / 2 hrs – carretera asfaltada y pista + trayecto en barca.

Transporte

Los traslados se realizarán en minibús y los safaris en vehículos 4x4 abiertos.



Variaciones estacionales

Entre los meses de marzo y abril, así como entre noviembre y diciembre, algunas zonas del Lower Zambezi National Park pueden resultar inaccesibles debido al exceso de barro causado por las lluvias estacionales. Durante estos periodos, ciertos caminos pueden cerrarse temporalmente y la operativa de los safaris puede requerir ajustes. Las actividades se adaptarán siempre a las condiciones reales de las pistas para garantizar la seguridad y ofrecer la mejor experiencia posible.

Estas variaciones estacionales corresponden al clima de Zambia, donde la temporada de lluvias (de diciembre a abril) contrasta con los meses secos (de mayo a octubre). Durante la época seca el terreno es más firme y la observación de fauna se ve favorecida ante la escasez de agua. Durante la época de lluvias, aunque el acceso puede verse limitado, los paisajes se vuelven especialmente frondosos y verdes, y la experiencia de safari adquiere un carácter más singular.

Dificultad / condiciones de viaje

Este viaje es adecuado para cualquier participante razonablemente activo y en buen estado de salud. Se debe tener presente que la ruta recorre ciertas distancias con jornadas de conducción largas. Las condiciones de la carretera y la propia infraestructura del país nos obligará a ser flexibles y tener que adaptarnos ante posibles eventualidades. Podría darse el caso de tener que modificar sobre la marcha alguna de las etapas, esto sería siempre a criterio del equipo de guías que velarán por el mejor resultado de la ruta.

Documentación

Ciudadanos con pasaporte español: El pasaporte debe tener una validez mínima de 6 meses y un mínimo de tres páginas en blanco.

Para Zambia, los viajeros con pasaporte español no necesitan visado. Puesto que la ruta se inicia en Victoria Falls, Zimbabwe, será necesario tramitar el visado de entrada que tiene un coste de 30 USD. El viajero puede tramitar previamente a la salida el formulario de entrada que será necesario para la tramitación del visado de manera presencial en el aeropuerto de llegada. Este formulario electrónico puede obtenerse a través de la web [Online immigration form](#).

Recomendamos a los viajeros que tomen una captura de pantalla de su formulario completado como comprobante, para mostrar al oficial de inmigración en caso fuera necesario.

Es responsabilidad del viajero confirmar esta información con la facilitada por el [Ministerio de Asuntos Exteriores](#) en su página web.

Ciudadanos con pasaporte de otra nacionalidad (no español): Contactar con los respectivos Consulados y/o Embajadas para conocer las formalidades de entrada que exigen los países visitados en el viaje.

Sanidad

Vacunas obligatorias: Puesto que en esta ruta se realiza un cruce de frontera entre países designados con riesgo de fiebre amarilla, se puede solicitar al viajero el certificado de vacunación.

Recomendadas: Tétanos y Fiebre Amarilla. También se recomienda tomar medidas profilácticas contra la malaria.

Viatges Tuareg puede informar únicamente sobre los requisitos sanitarios obligatorios exigidos por el país de destino, y añadir alguna recomendación en base a experiencias propias. Las recomendaciones sanitarias y profilaxis deben de consultarse con un profesional médico, o dirigirse a los avisos de los organismos sanitarios oficiales

La información oficial sobre precauciones sanitarias y vacunas puede encontrarse en la web del [Ministerio de Sanidad y Consumo](#)

La Generalitat de Catalunya pone a disposición del viajero el teléfono de Sanitat Respon 902 111 444, y la página web [Consells i vacunacions a viatgers internacionals](#) donde encontrar información sobre los centros de vacunación.

Otros datos de interés

Equipo recomendado:

Además de lo que cada uno considere necesario, recomendamos llevar:

- Para facilitar la carga y descarga de los equipajes es MUY IMPORTANTE que se limite el peso a 12-15 kg por persona y que este se transporte en bolsas/mochilas flexibles.
- Mochila de día (20-25 l) donde podáis llevar vuestros dispositivos, gafas, gorra... para la jornada.
- Calzado cómodo y zapatos/botas de senderismo o zapatillas deportivas aptas para caminar.
- Chaqueta de abrigo o forro polar para las noches y madrugadas. Cortavientos.
- Cargador para teléfono, cámara fotográfica u otros dispositivos (un buen 'power bank' puede ser una alternativa razonable). Tened en cuenta que será necesario contar con un adaptador puesto que los enchufes son del tipo ingles, con tres conectores planos.
- Unos buenos prismáticos (idealmente entre 8 y 10 aumentos, no más para evitar vibraciones que harían incómoda la observación).
- Para los aficionados a la fotografía: teleobjetivo - zoom, tarjetas de memoria y baterías de recambio. Monopié o base de apoyo adaptable - tipo saquito de tela relleno con arroz o similar - para la cámara a fin de evitar vibraciones.

Sobre las bolsas de plástico:

Desde hace un tiempo, los gobiernos de ambos países se plantean prohibir el uso de bolsas de plástico. Aunque la medida aún no ha sido oficialmente aprobada por las autoridades locales, recomendamos substituir las bolsas de plástico por bolsas de tela.

Importante evitar el uso de bolsas de plástico y contenedores de un solo uso. #stopplastic

Clima, moneda, horario y corriente eléctrica:

[Información sobre el clima](#)

[Información sobre moneda y cambio de divisas](#)

[Información sobre zonas horarias](#)

[Información sobre enchufes y corriente eléctrica](#)





10427|20260120MGM